

股，由脉间月牙形线组成；横脉纹较凸起，其前方前缘处有1模糊的斜斑；亚端线大锯齿形，连续而清晰；外线与亚端线间形成1个浅棕色的椭圆形大斑；脉间缘毛黑褐色，其余灰白色。后翅暗褐色，后缘和前缘内半部褐黄色，脉端缘毛灰白色。

雄性外生殖器：第8腹板同属征，但在瘤突下还有1个褶皱状的马蹄形纹；爪形突从基部开始分成2叶，每叶弯曲长圆柱形；颚形突细小，弯曲，端缘双齿状；抱器瓣宽大，近卵形，抱器背基突狭长，弯曲近钩形，近抱器端有1内折的钝形突起，抱器腹膜质；阳茎细直，比抱器背稍短，内部和端部有许多阳茎刺，末端有1指状突；囊形突很短，圆形。

雌性外生殖器：前表皮突短；后表皮突长，约为前者4倍；第8腹节背片大，端缘平直，整个呈梯形；前阴片在开口处呈梯形；囊导管骨化，相对短而窄，囊体分界处仍有部分骨化；囊突大，长圆形。

观察标本：广西金秀金忠公路 1100 m, 1 ♂ 1 ♀, 1999.V.12; 海南尖峰岭 1 ♂, 1982.I.20。

分布：广西（金秀）、海南（尖峰岭）、云南（思茅、普洱）；越南，缅甸。

(293) 步间掌舟蛾 *Mesophalera bruno* Schintlmeister, 1997 (图 306, 图版 VI: 17)

Mesophalera bruno Schintlmeister, 1997, *Entomofauna*, Suppl. 9: 110.

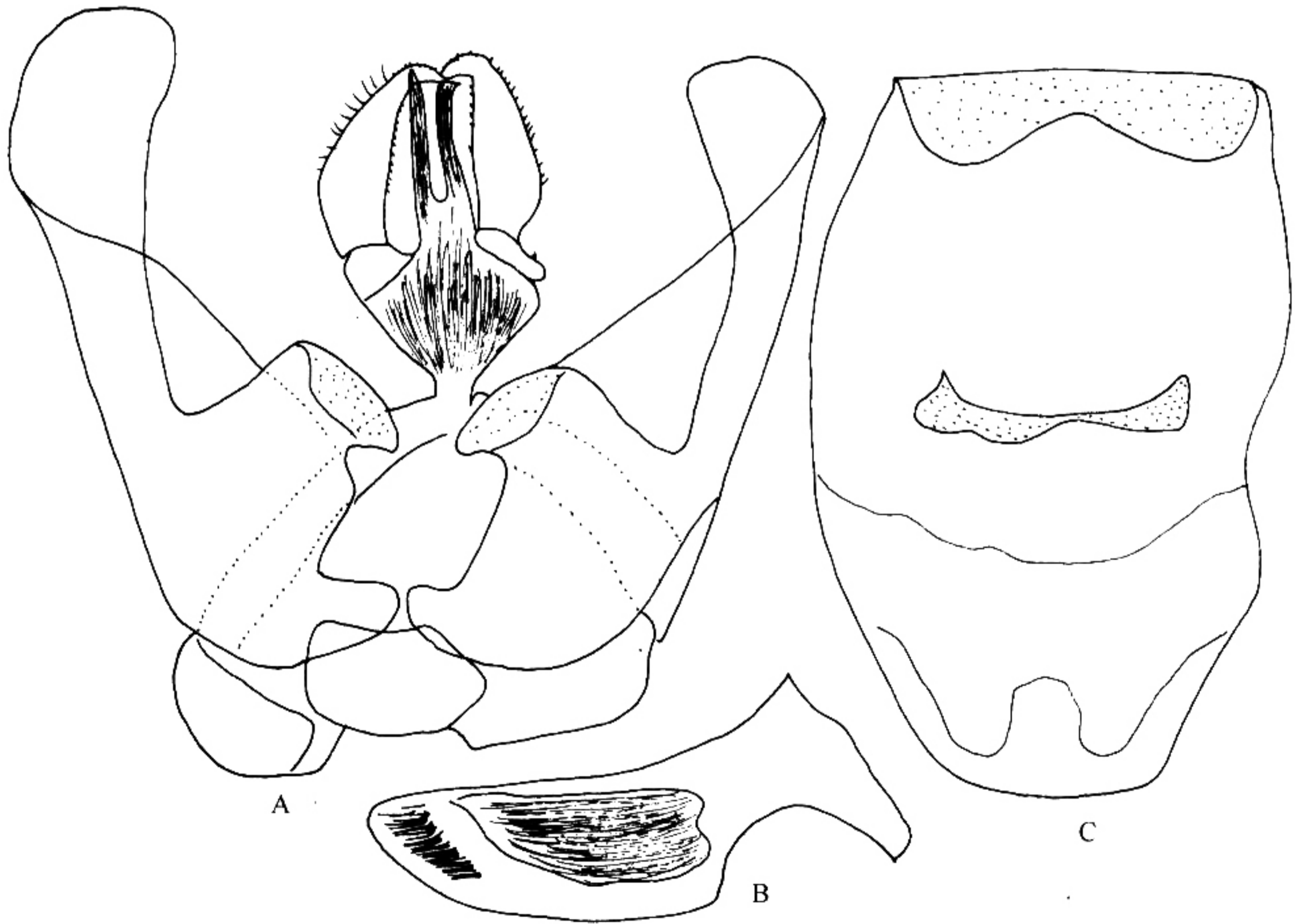


图 306 步间掌舟蛾 *Mesophalera bruno* Schintlmeister
A. 雄性外生殖器；B. 阳茎；C. 第8腹板

♂翅展 64 mm。头部与胸部棕色，颈板末端黑色。腹部棕色。前翅棕色，基部和中室端部外侧稍带白色；内线不清晰；外线黑褐色，两侧色浅；横脉纹周围白色；亚端线模糊，由 1 列短弧线组成；缘毛褐色。后翅棕色。

雄性外生殖器：第 8 腹板端部向前折叠（反卷），中部的 1 对瘤突连成长条状；爪形突长，末端几乎呈直角状弯曲的钩状；颚形突基部宽大，端部二分支细长，末端尖；抱器瓣狭长，末端圆，背缘基部的突起宽大；阳茎比抱器瓣略短，基部宽，亚基部收缩，末端有许多刺突。

观察标本：我国的 1 ♂ 于 1938 年 4 月采自福建挂墩，存德国波恩，我们未见标本。我们观察的标本采自柬埔寨，1 ♂，1999.VII.16（Schintlmeister 赠送）。

分布：福建（挂墩）、台湾；越南，泰国，柬埔寨。

(294) 紫间掌舟蛾 *Mesophalera cantiana* (Schaus, 1928) (图 307)

Fentonia cantiana Schaus, 1928, *Proc. U. S. nat. Mus.* 73 (19) : 79.

Mesophalera cantiana (Schaus): Schintlmeister et Fang, 2001: 68.

Pellewia cantiana (Schaus): Kiriakoff, 1967: 136.

本种外形与步间掌舟蛾 *Mesophalera bruno* Schintlmeister 很相似，但斑纹更清晰，外线和亚端线锯齿状。后翅棕色。

雄性外生殖器：与间掌舟蛾 *M. sigmata* 相似，但颚形突外侧有多个锯齿。

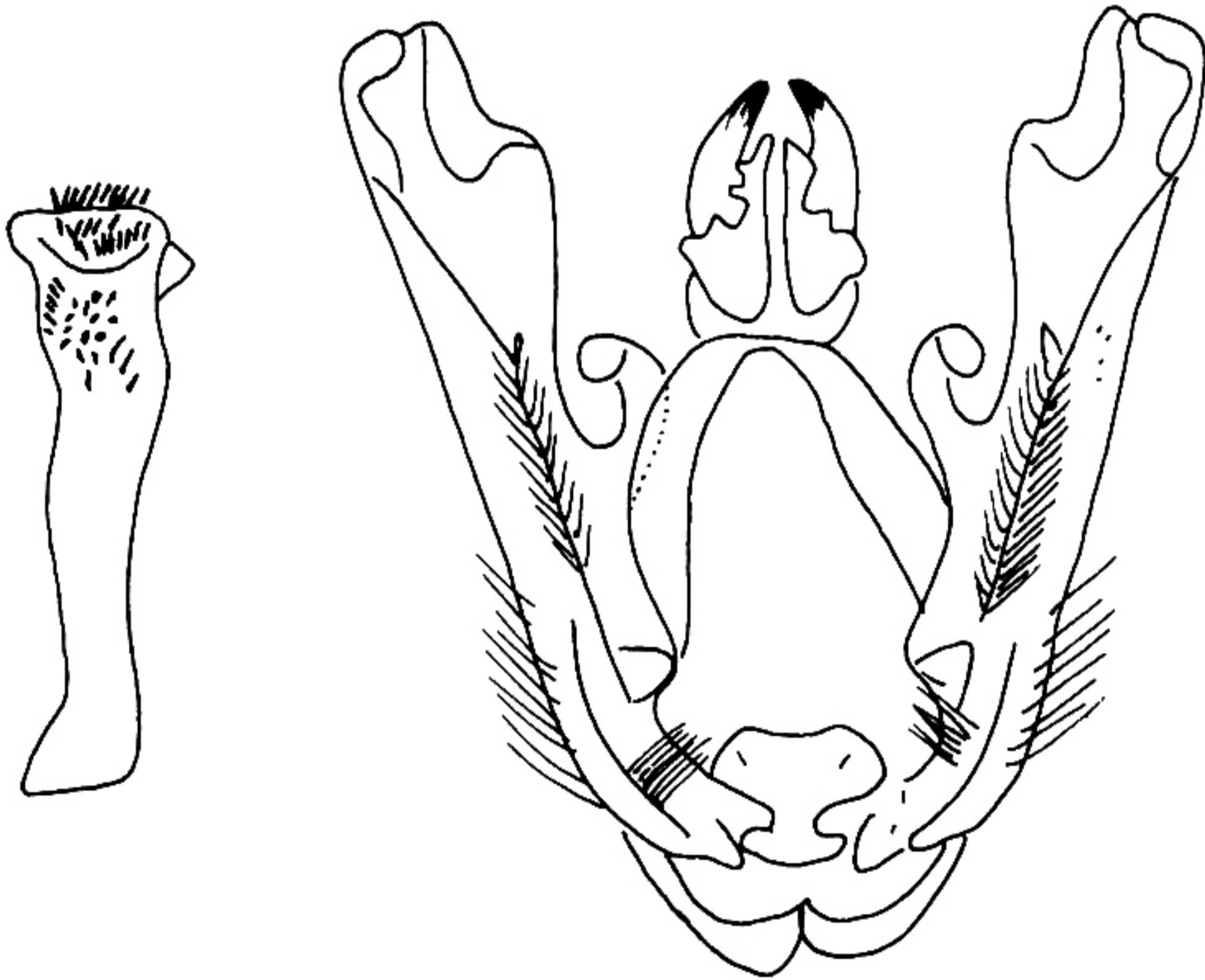


图 307 紫间掌舟蛾 *Mesophalera cantiana* (Schaus) 的雄性外生殖器
(仿 Kiriakoff, 1967)